

Herramientas para abuelos/ familiares de niños con el **Espectro Autista**



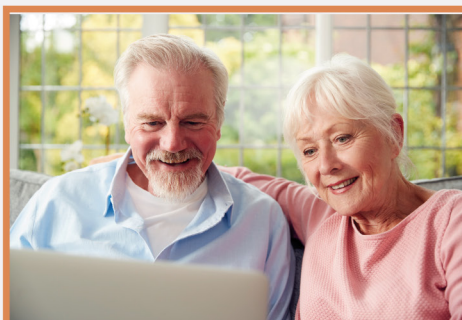
y además...



**82° Plenario de la
Coordinadora
de Cajas**



**4° Torneo
de Ajedrez**



**Incremento
de Haberes**

ACOMPañAMOS TU PRESENTE, CUIDAMOS TU FUTURO

Av. Hipólito Yrigoyen 490 - Nva. Córdoba - Córdoba - Argentina

Tels. 0800.555.2252 - (0351) 4688300 opc. 6

cpscba.org.ar cps@cpcecba.org.ar



Herramientas para abuelos/ familiares de niños con el Espectro Autista

Lic. Florencia Rocío Vázquez - MP 5767



A menudo los profesionales de la salud recibimos consultas de padres respecto de la educación y crianza de sus niños, en relación a hitos del desarrollo o a demoras en la adquisición de alguna habilidad respecto de otros pequeños de la misma edad. En ocasiones sucede que los adultos detectan algún desafío en algún área y buscan entonces respuestas, iniciando un proceso que puede, eventualmente, encontrar que el niño o niña en cuestión forma parte del Espectro Autista. A partir de allí, se abocan a la tarea de proveerse de herramientas y recursos. Pero... ¿qué pasa con los abuelos? En este artículo se busca ofrecer muy sintéticamente algunas ideas especialmente pensadas para ellos, quienes cumplen un rol sumamente importante tanto en el desarrollo de sus nietos como en el acompañamiento y contención de sus hijos ya adultos.

¡Informarse! Investigar y conocer distintas perspectivas enriquecerá su mirada a la hora de acompañar. Como breve punto de partida: ¿Qué es el autismo? Es una condición del neurodesarrollo, con la cual se nace, que se manifiesta especialmente como desafíos/diferencias a la hora de interactuar y comunicarse con otros, conductas e intereses intensos y en ocasiones poco flexibles, y particularidades a la hora de

procesar y experimentar los estímulos del entorno. No existen dos personas autistas iguales: la neurodiversidad es infinita. Cada uno tiene fortalezas y cosas que ofrecer y es una tarea de todos generar un mundo más amigable en donde haya lugar para reconocerlas y valorarlas.

¿Es esperable tener emociones encontradas! Aquello que no conocemos genera incertidumbre. La persona que tenemos delante puede no ser igual a la que imaginamos. Buscar espacios propios para pensar estas cuestiones puede evitar que interfieran en la relación con los hijos y nietos.

¿Cómo acompañamos a nuestros hijos en la crianza de una persona autista? Estando presente, mostrando curiosidad genuina, preguntando antes que emitiendo juicios, alentando su confianza en su rol de mamá y papá. Generando un vínculo con su nieto o nieta, que permita que en ocasiones los progenitores puedan descansar y tomar tiempo para cuidar de sí mismos.

¿Cómo puedo generar este vínculo? Mostrándose paciente, disponible, curioso, expectante. Buscando aprender la manera en la que ese niño o niña en particular muestra lo que quiere, lo que siente, lo que piensa,

tratando de mirar el mundo desde sus ojos. Buscando sus puntos fuertes y sus intereses, conectando desde ellos. Manteniendo la calma frente a conductas inapropiadas: ¡muchas veces no son intencionales y no puede controlarlas! Su calma y su propia regulación emocional ayudarán a su nieto a ordenar nuevamente su sistema nervioso. Anticipando cambios, salidas o límites (¡mejor visualmente!); el mundo se mueve muy rápido y muchas veces las personas con autismo necesitan saberlo de antemano para poder prepararse. Permitiendo cierto tiempo a solas, pero fomentando el placer compartido en otros momentos.

¿Qué más puedo hacer para ayudar? Hable con sus hijos. Interiorícese de aquello en lo que están trabajando con su nieto, ofrezca su apoyo para colaborar con ese proceso, sin presionar o invadir. Observe y utilice los mismos recursos que aplican en casa o en las terapias: ¡esos aprendizajes ocurrirán mucho más rápidamente mientras más espacios ofrezcan oportunidades!

¡Disfrute de su nieto! Puede que encuentre que le lleva un tiempo más sentirse seguro en este vínculo, pero sin dudas su amor incondicional le ofrecerá al niño experiencias significativas que potenciarán su desarrollo.

82° Plenario de la Coordinadora de Cajas

Durante los días 15, 16 y 17 de noviembre en la ciudad de Santa Rosa Provincia de la Pampa, se desarrolló el 82° Plenario de la Coordinadora Cajas, institución que nuclea 79 Cajas Profesionales del país y que trabaja a diario en post de la consolidación de los regímenes jubilatorios de los profesionales independientes y que contó con la presencia de más de 130 representantes de todo el país.

Como representantes de nuestra Caja asistieron el Presidente Cr. Guillermo Filippelli y la Delegada ante la Coordinadora la Cra. Ana Bercovich. El primer día del Plenario se desarrollaron las reuniones por ramas de profesión, donde a través de puestas en común se tratan temáticas generales de las profesiones y situaciones que se presentan de manera frecuente en las

Cajas que forman parte, lo que permite el intercambio de ideas y recomendaciones para la toma de decisiones o bien la resolución de problemáticas. En el caso de Ciencias Económicas se realizó el foro en el que se expuso sobre comunidad vinculada, aporte solidario, haberes jubilatorios, políticas previsionales e inversiones con su aplicación en cada una de las Cajas.

Durante el primer día del Plenario, se exhibió el informe de la secretaria general y la comisión económico financiera a cargo de nuestra Delegada ante la Coordinadora de Cajas, la Cra. Ana Bercovich. Con posterioridad se realizó la Presentación de la obra "Previsión Social para los profesionales independientes en la Argentina" a través de expositores de la Secretaría de Seguridad Social de

la Nación y de la Secretaria General de la Coordinadora de Cajas la Dra. María Cecilia Barrios.

El tercer día del Plenario fueron elegidas las nuevas autoridades para el año 2024 resultando electa como secretaria general la Dra. Sandra Receda Abdo de la Caja Forense de la Pampa, Secretario General Alternativo Dr. Marcelo Díaz de la Caja de Abogados de la Provincia de Buenos Aires y como Secretario General Alternativo el Ing. Marcelo Codón de la Caja Previsional para Profesionales de la Ingeniería y Agrimensura de la Provincia de San Juan.

Se resaltaron principalmente los desafíos que enfrenta la seguridad social, y que exigen afianzar los vínculos sosteniendo los ideales primordiales de solidaridad y equidad.



4º Torneo de Ajedrez

Como ya es una costumbre se llevó a cabo el torneo anual de Ajedrez organizado por la Caja de Previsión. Dicho torneo se realizó el día miércoles 22.11.23 en el edificio del CPCE y contó con la presencia de 18 jugadores con invitados especiales de la Universidad Católica de Córdoba, divididos en 2 categorías avanzados y principiantes.

Categoría avanzados:

1º puesto: Sergio Ferreyra
2º puesto: Mariano Monferini
3º puesto: Francisco Distéfano

Categoría principiantes:

1º puesto: Maricel Baravalle
2º puesto: Cecilia Perez Arzeno
3º puesto: Noelia Trendel

Felicitamos a los ganadores e invitamos a afiliados, jubilados y pensionados de la Caja a participar del taller de Ajedrez 2024.



Los jugadores mostraron una gran habilidad en los tableros y sobre todo gran compañerismo, ganas de participar y divertirse. Los resultados fueron:



CRÉDITOS

¡Aumentamos los montos para seguir acompañándote!



JUBILADOS Y PENSIONADOS
hasta **12 haberes**



COMPRA EQUIP. TECNOLÓGICO
\$ 600.000



PRÉSTAMO AMIGO
\$ 400.000



JÓVENES PROFESIONALES
\$ 1.200.000



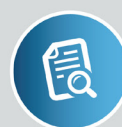
PRENDARIOS
\$ 3.000.000



HIPOTECARIOS
\$ 15.000.000



PERSONALES
\$ 3.750.000



SOLICITUD DIGITAL
cpscba.org.ar

AUMENTO DE HABERES

para jubilados y pensionados



MOVILIDAD DEL HABER: 20,87 %

Haber desde Diciembre/23: ---\$ **170.810**

Complemento mensual: -----\$ **79.190**



PAGO HABER Y COMPLEMENTO: **20/12/23**



LOS JUBILADOS PERCIBIRÁN EN DICIEMBRE*

\$ 250.000

* Monto para jubilación ordinaria Categoría A

¡ADELANTAMOS EL PAGO DEL AGUINALDO AL 07/12/23!

CONVENIO CON



SUPERVIELLE

PARA AFILIADOS
ACTIVOSPARA
JUBILADOS**20 %** AHORRO *

En el pago de la matrícula y aportes jubilatorios

+ **paquete bonificado por 6 meses!**

*Tope mensual de \$ 3.500

DEVOLUCIÓN *
de la primera compra con
tarjeta de crédito* En la primera compra \$20.000 para clientes
con paquetes Active Liberté o Liberté GoldPresentar comprobantes hasta
el 18.12.23 por consumos
realizados al 30.11.2023El reintegro se liquidará con el haber jubilatorio
del mes siguiente a la fecha en que fue procesado**Asistencia
Extraordinaria
en SALUD****MEDICAMENTOS****\$ 20.000****PRÁCTICAS MÉDICAS****\$ 20.000****DOCUMENTACIÓN NECESARIA:**

- Copia del recetario o prescripción médica
- Original del ticket o factura emitida por la farmacia/prestador